

partenariat

pérennisation
de l'activité
de pêche

trier sur le fond
sélectivité
rentabilité
économique
tests en mer



► ÉDITO

Bonjour à tous,
cela n'amuse personne d'avoir des rejets à bord. Non seulement c'est une charge de travail en plus pour les marins pêcheurs et les navires ne sont pas étudiés pour accueillir ce surplus.

Le glaive règlementaire est au-dessus de nos têtes : 2015 pour le métier de pélagique, 2016 pour le métier de chalut de fond ! Bien sûr dans les années 2000 un travail considérable a été effectué par la profession en mettant en place le panneau à mailles carrées merlu puis la sélectivité langoustine. Du coup, avec les nouvelles directives, les marins pêcheurs ont ce sentiment d'injustice et d'éternelle histoire sans fin.

Moi-même je me pose des questions. Mais que faire ?

Baisser les bras et attendre la date fatidique puis mourir, ou se battre

et essayer de continuer à vivre correctement de notre métier tout

en passant le flambeau aux jeunes à venir dans la profession avec une vision meilleure que la notre ?

Moi, j'ai choisi de me battre. L'échéance est courte, donc il ne faut pas perdre de temps.

Il faut multiplier les essais et plus on sera nombreux et plus on aura de chances de réussir notre pari. Alors rendez-vous lors des réunions et appel à candidatures pour continuer et surtout réussir ce programme.

Amicalement,

**Thierry Evain, patron du
QUENTIN GREGOIRE – Le CROISIC**



Thierry Evain

► LES OBJECTIFS DU PROJET REDRESSE

- 1 Etudier les marges de manœuvre potentielles en termes de sélectivité afin d'avoir des arguments pour montrer ce qu'il est possible ou pas de mettre en place, ce qui est viable ou non viable économiquement.
- 2 Trouver des solutions techniques (dispositifs ou stratégies) afin de réduire les rejets en limitant au maximum l'impact sur les captures commerciales. Il est en effet évident et essentiel que les marins puissent continuer à vivre de leur métier !

Plusieurs actions sont prévues :

- 1 **Tester en mer, à bord de navires professionnels et en conditions réelles l'efficacité des différentes solutions envisagées.** Ces tests, feront l'objet d'indemnisation financière pour les participants volontaires.
- 2 **Etudier l'impact socio-économique de la mise en place de ces dispositifs,** au niveau de navires et de l'ensemble de la filière afin de proposer des solutions garantissant le maintien de l'activité des navires.

Le travail est réalisé en partenariat avec les technologistes des pêches et biologistes de l'IFREMER et les professionnels de la pêche.

POUR INFO

La sélectivité n'est pas la seule réponse à la mise en place de l'obligation de débarquement.

Ce travail est complémentaire à d'autres problématiques importantes : stockage à bord, manutention, sécurité, contrôle, survie...

► Pour les chalutiers de fond, de nombreux tests en mer

Des ateliers de travail ont rassemblé les professionnels, les équipementiers et les scientifiques afin de déterminer les solutions techniques et/ou stratégiques permettant de réduire les rejets de manière opérationnelle pour les différents métiers dans le Golfe de Gascogne. A l'issue de ces ateliers de travail, il a été décidé de tester plusieurs dispositifs.

Objectifs des tests :

- ✓ Evaluer l'efficacité ou non du dispositif pour la diminution des rejets
- ✓ Evaluer et quantifier les éventuelles pertes commerciales pour en étudier les conséquences socio-économiques
- ✓ Evaluer la mise en œuvre du dispositif (filage/virage, passage sur les enrouleurs, ...)

Expérimentations en mer pour les chalutiers de fond de juin à novembre 2014 :

- ✓ 6 chalutiers de fond ont participé aux tests
- ✓ 65 jours de mer soit environ 160 traits échantillonnés par un observateur présent à bord
- ✓ 7 dispositifs différents ont été testés (4 pour le métier langoustine / 3 pour le métier poisson)

Pour l'instant, les données d'observations n'ont été traitées de manière approfondie pour aucun dispositif. Les remarques sur les différents dispositifs sont donc très préliminaires.

► La sélectivité pour le métier "langoustine"



1 Boule dispersive associée au panneau à mailles carrées merlu :

11 jours de test > Lorient et Le Guilvinec

L'objectif de cette boule percée tenue par des garcettes est de provoquer un mouvement de réaction des poissons et favoriser l'échappement par le PMC (ou Cylindre MC).

> Ce dispositif ne semble pas d'avoir d'effet majeur sur la réduction des rejets.



Boule dispersive associée au panneaux à mailles carrées merlu

3 Réduction du nombre de mailles au périmètre :

8 jours de test > Le Guilvinec

L'idée est simplement de réduire le nombre de mailles de la partie droite afin de favoriser l'ouverture des mailles. La partie droite (rallonge + cul) testée a été réduite à 80 mailles libres de périmètre.

> Ce dispositif semble avoir un effet sur la réduction des captures. La part d'échappement de hors taille et de pertes de captures commerciales reste à évaluer afin d'évaluer la pertinence du dispositif et le compromis échappement/pertes.

4 Chalut à nappe séparatrice : 6 jours de tests > Lorient

L'objectif de la nappe séparatrice est de séparer le poisson (dans la poche supérieure), de la langoustine (dans la poche inférieure). Il est dès lors possible d'envisager des maillages/ou dispositifs adaptés, au poisson d'une part et à la langoustine d'autre part.

> L'objectif de ces premiers essais était d'évaluer la capacité de séparation du chalut. Les essais ont permis de valider la bonne tenue de la nappe (et du chalut en général) en action de pêche. Même si des réglages semblent nécessaires, une séparation est belle et bien effective et les résultats sont encourageants.



La nappe séparatrice vue depuis la gueule du chalut



A gauche : la poche du bas (majoritairement langoustine). A droite la poche du haut (poisson)

2 T90 en 55 mm :

10 jours de test > Le Croisic

En premier lieu, toute la partie droite (rallonge + cul) en T90 a été testée. Trop de pertes commerciales ont été constatées. Les tests se sont poursuivis avec la rallonge en T90 et le cul en maille losange en 70 mm.

> Ce dispositif semble avoir un effet sur la réduction des captures. La part d'échappement de hors taille et de pertes de captures commerciales reste à évaluer afin d'évaluer la pertinence du dispositif et le compromis échappement/pertes.

Qu'est-ce que le T90 ?

Les mailles sont tournées à 90° par rapport au sens de montage classique. Sous l'effet de la traction, les mailles s'ouvrent. L'effet sélectif est plus constant, les mailles étant toujours ouvertes de la même façon, contrairement aux mailles losanges.



TÉMOIGNAGE | le chalut à nappe séparatrice

Laurent Tréguier, patron du Côte d'Ambre a testé

La nappe séparatrice peut s'avérer intéressante, notamment dans le cadre d'une amélioration de la qualité. Les traits effectués durant les essais montrent que les poissons de la poche du dessus sont moins abîmés que dans un cul "simple".

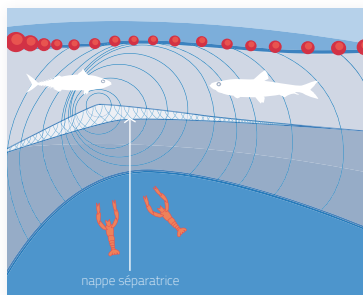
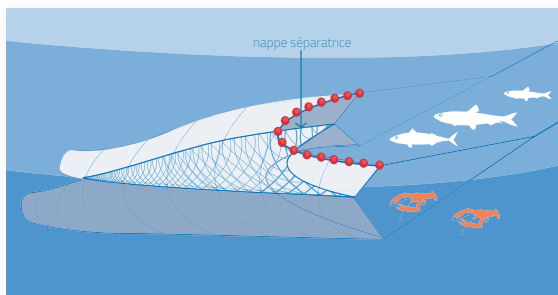
En effet, une grosse proportion de crustacé, restent dans la poche du dessous.

On peut aussi espérer un gain du temps de tri. Cependant, elle s'adresse essentiellement aux bateaux travaillant dans le franc car toute avarie de la nappe risque d'être problématique à réparer. De même, il est préférable d'avoir des enrouleurs sur des portiques afin de ne pas perdre trop de temps lors du virage. Il reste encore des améliorations à apporter mais je pense qu'à terme, la nappe séparatrice aura un rôle à jouer.



Laurent Tréguier

source : Luone Pageul



source : Karbone Studio

La nappe séparatrice divise le filet en deux parties : la partie haute pour les poissons, la partie basse pour les langoustines

► La sélectivité pour les métiers "poisson" et "céphalopode"

1 Panneau à mailles carrées ventral 100 mm à la jauge :

5 jours de tests > Le Guilvinec

> Ce dispositif semble avoir un effet positif sur la diminution des rejets ainsi que sur le benthos associés (sable notamment, étoile de mer).

3 Cylindre à mailles carrées (80 mm à la jauge) de 2 m de long :

10 jours de tests > Les Sables d'Olonne

> Ce dispositif semble avoir un effet sur la réduction des captures. La part d'échappement de hors taille et de pertes de captures commerciales reste à évaluer afin d'évaluer la pertinence du dispositif et le compromis échappement/pertes.

2 Partie droite (rallonge + cul) T90 en 70 mm :

15 jours de tests > Le Guilvinec / La Cotinière

> Pour le métier baudroie/cardines/raies, importante réduction des rejets et du benthos (étoiles, sables, graviers...) sans pertes commerciales.



source : Foralla



source : Agfia

Rejets résiduels après le tri :
- à gauche : parc avec partie droite T90 en 70 mm.
- à droite : parc avec partie droite en maille losange en 70 mm.

Des dispositifs permettent des réductions de rejets sans pertes commerciales. Le travail doit continuer ! Les données issues des tests seront traitées d'ici à mars 2015.

► Les efforts entrepris pris en compte

Les patrons pêcheurs du Golfe de Gascogne ont déjà mis en place de nombreuses améliorations sur la sélectivité des chaluts de fonds :

- ✓ certains sont devenus réglementaires (panneaux à mailles carrés merlu, dispositifs langoustine,...)
- ✓ d'autres sont mises en place de manière volontaire (augmentation du maillage dans le dos et les ailes par exemple).

Il est bien entendu que l'on ne part pas de zéro et que de nombreux efforts ont déjà été réalisés ! Ces améliorations déjà en place seront systématiquement présentées et rappelées lors des discussions sur la sélectivité !

ACTUS

► L'amélioration de la sélectivité, on en parle à Bruxelles !

Un «atelier sélectivité» a été organisé par BlueFish, le 4 décembre 2014 au parlement européen, sur invitation du député Gabriel Mato. L'objectif était de présenter aux parlementaires européens et à leurs équipes, des exemples d'actions/projets menés par les professionnels afin d'améliorer leurs pratiques.



source: Spatienea

Une vingtaine de parlementaires, assistants parlementaires, représentants de la DG-MARE ont participé à cette rencontre. Pascal LARNAUD (Ifremer), Thierry EVAÏN (patron du Quentin Grégoire) et Thomas RIMAUD (AGLIA) sont intervenus pour :

- rappeler des considérations générales sur la sélectivité,
- rappeler les dispositifs/stratégies déjà mis en œuvre par les professionnels du golfe de Gascogne,
- sensibiliser les participants sur le fait que les professionnels français s'investissent pour être force de proposition et informer sur les travaux en cours dans le cadre du projet REDRESSE.

► Ce qui se passe dans le golfe de Gascogne et ailleurs

■ LANGOLF-TV : Evaluation du stock de langoustine du golfe de Gascogne par vidéo sous-marine

Porté par le CNPMM en partenariat avec Ifremer, ce programme consiste à évaluer la faisabilité d'une évaluation du stock de langoustine du golfe de Gascogne par vidéo sous-marine.

> www.comite-peches.fr/nos-programmes/langolf-tv-evaluation-du-stock-langoustine-du-golfe-gascogne-video-marine

> Vidéo : http://youtu.be/o_LMPAuORFA



source: Ifremer

Une langoustine marquée

■ Marquage de poissons et langoustine dans le golfe

Dans le cadre du projet ENSURE (Ifremer), afin d'évaluer la survie des différentes espèces plusieurs centaines de poissons et de langoustines ont été marqués puis remis à l'eau. Les poissons ont été marqués et relâchés au large de Noirmoutier. Pour les langoustines, c'est au sud de Belle-Ile que s'est déroulé le travail. Le marquage a eu lieu au plus nord de la zone nommée 14 et 39, au plus sud à la zone «trou à cailloux» en passant terre 41 et 13.

Si vous trouvez un poisson ou une langoustine marqué(e) :

> Noter le numéro de la marque, la date et le secteur de capture.

> Contacter Ifremer au numéro de téléphone indiqué sur la marque : **02 97 87 38 00**.

■ Les navires de la Mer Celtique aussi expérimentent de nouveaux dispositifs sélectifs

L'expérimentation est réalisée par l'intermédiaire d'un projet porté par « Les Pêcheurs de Bretagne ».

Des résultats sont très encourageants, notamment sur l'utilisation du T90 en 100 mm sur la pêcherie baudroie/cardine/raie !

Erwan GOUZIEN, patron du chalutier An Triskel: «on a beaucoup moins de petits poissons et de sédiments. Le poisson est plus propre et on pêche autant qu'un chalut classique. Par contre la maille en T90 a tendance à rétrécir plus vite, et c'est un peu plus compliqué à ramener»
Supplément Le Marin France Filière Pêche/ Novembre 2014.

► Vous voulez participer aux tests ou vous informer : contactez-nous. Les participants aux tests sont bien-entendu indemnisés.

CONTACT

Pour plus de renseignements ou donner votre avis > Contact : Thomas RIMAUD

AGLIA - 6 rue A. Rio - 56100 Lorient - Tel : 06.99.04.60.00 - @ : rimaud.aglia@orange.fr - www.aglia.fr

Un projet financé par